

Osteosarkom pri psih

Značilnosti in možnosti zdravljenja

Rdeči krogec kaže na sum razseвка osteosarkoma v pljučih

Besedilo in fotografije: **Emir Mujagić, dr. vet. med.**

Osteosarkom je najbolj pogost kostni tumor pri psih (predstavlja 85% vseh tumorjev, ki se pojavljajo na kosteh). Lahko prizadane različne pasme, vendar je najbolj pogost pri velikih pasmah. Pojavlja se pri do-gah, irskih setrih, dobermanih, rottweilerjih, nemških ovčarjih in zlatih prinašalcih. Bolj predisponirani naj bi bili nekastrirani samci in samice. Prizadeti so psi srednje starosti in starejši psi (v povprečju psi stari 7 do 10 let). Pri mlajših (4,5 do 5,4 let) se osteosarkom pojavlja na rebrih.

Osteosarkom je zelo agresiven tumor, nagnjen k razsevanju v druge dele telesa in na druge kosti. Najbolj pogosto se pojavlja na okončinah (tam se pojava v 75-85 % primerov). Lahko prizadane tudi zgornjo in spodnjo čeljust, lobanjo, hrbtenico, nosne kosti, sinuse in medenico. Osteosarkom, ki se ne pojava na okostju, je redek, vendar so primeri osteosarkoma pri psih na mlečni žlezi, podkožju, vranici, jetrih, ledvicah, modih, nožnici, očesu, želodcu, vezeh, sklepni ovojnici, možganskih ovojnica in nadledvični žlezi.

Znaki so lahko šepanje, bolečina (tumor se pojavi v notranjosti kosti in raste navzven, pri rasti uničuje pokostnico, ki je zelo oživčena in pri poškodbah izredno boleča) in zatekanje prizadete okončine (tumor sprošča vnetne faktorje, ki povzročijo zatekanje mehkega tkiva okrog kosti). V določenih primerih se pojavi tudi neješčnost in apatičnost. Pri razsevanju tumorja v pljuča se lahko pojavi kašelj in težko dihanje.

Znano je, da se osteosarkom bolj pogosto pojavlja pri zlomih in topih

poškodbah kosti ter pri vnetju kosti (osteomielitisu). Lahko se pojavi zaradi ionizirajočega sevanja, kancerogenih kemikalij in tujkov (metki, implanta-ti ...), ali zaradi katerega koli dejavnika, ki sproži draženje, rast in nenadzorovano množenje tumoroznih celic.

Osteosarkom diagnosticiramo na podlagi temeljitega kliničnega pregleda, ki vključuje tudi krvne preiskave in ultrazvok, rentgen prizadetega dela telesa in prsnega koša zaradi ugotavljanja razsevkov, CT in biopsijo prizadetega dela kosti.

Zdravljenje

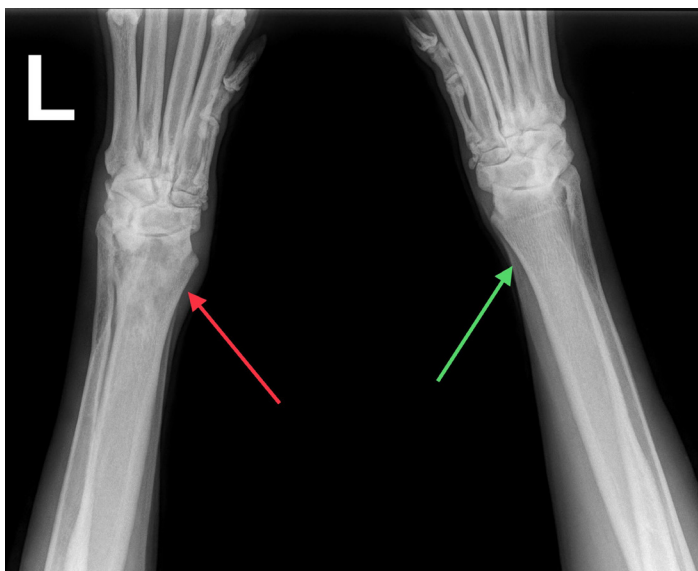
Primarno zdravljenje je kirurško (odstranitev prizadete okončine), dodatna kemoterapija kot poskus preprečevanja širjenja razsevkov na okolne bezgavke in druge dele telesa ter radioterapija. Lahko poskusimo le s kombinacijo kemoterapije in radiacijske terapije, vendar je taka vrsta pristopa k zdravljenju manj učinkovita.

Po operativnem posegu je gibanje omejeno. Pacientu omogočimo

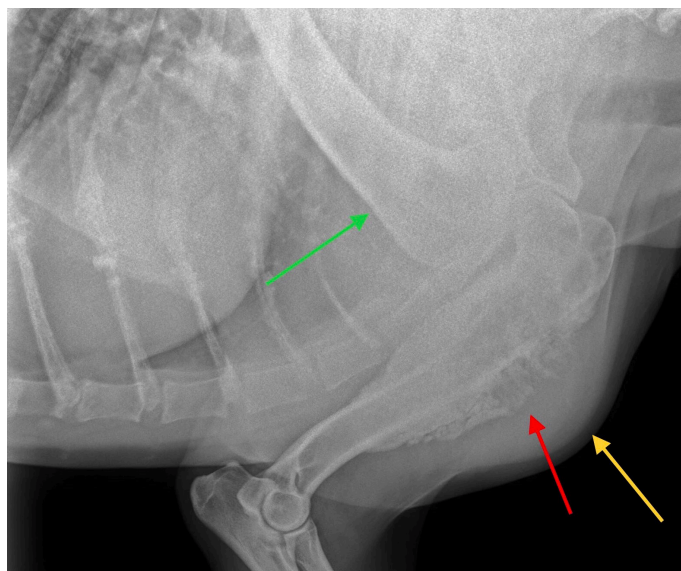
lajšanje bolečine s protibolečinskimi zdravili. Po preteku določenega obdobja priporočamo kontrolno RTG slikanje prsnega koša, z namenom ugotavljanja, ali je po terapiji prišlo do razsevanja tumorja.

Kljub različnim vrstam terapij in kombinacijam le teh je dolgoročno prognoza slaba. Pri kombinaciji radiacijske in kemoterapije je preživetvena doba v povprečju 7 mesecev, medtem ko je pri kombinaciji kirurškega posega in kemoterapije do enega leta, oz. 28% jih preživi dve leti. Prognoza je slaba predvsem pri pojavu razsevkov na pljučih ali drugih delih telesa. Psi med 7 in 10 let imajo višjo stopnjo preživetja kot mlajši ali starejši psi. Preživetvena doba psov, pri katerih se osteosarkom pojavi drugod kot na okončinah, je zaradi nezmožnosti popolne odstranitve tumorja 4 do 5 mesecev. Pomembna je tudi lokacija tumorja. Tumorji v področju zgornjega dela nadlahti imajo zelo slabo prognozo. V primeru, da se lastnik ne odloči za amputacijo prizadete okončine, predpišemo protibolečinska zdravila in omogočimo psu, da čim bolj prijetno preživi preostali del življenja.

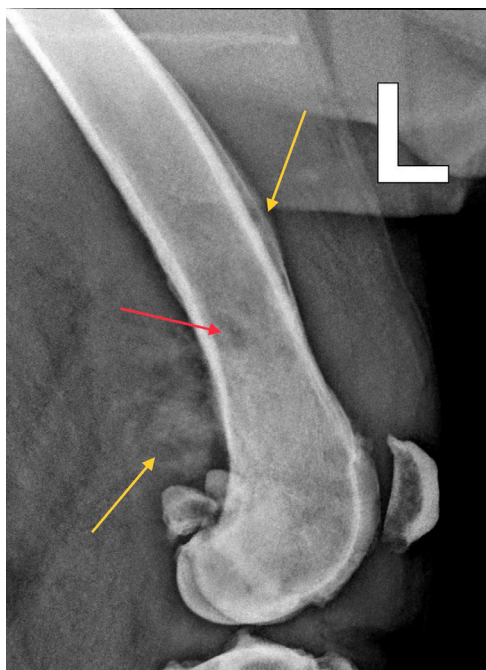
Pripravek ima namen podati le osnovne informacije o problematiki pojava osteosarkoma. Za bolj natančno razlago se prosim obrnite na specialista onkologa.



Rdeča puščica kaže na prizadeto kost podlahti. Zelena puščica kaže na zdravo kost podlahti. (2)



Rdeča puščica kaže na prizadeto kost nadlahti in brstenje pokostnice. Rumena puščica kaže na zateklino mehkega tkiva okrog kosti. Zelena puščica kaže na zdravo kost nadlahti.



Rdeča puščica kaže na cono osteolize (razkranjanja kostne mase). Rumeni puščici kažeta na področje osteoprodukcije (nastanka nove kosti nad pokostnico) na kosti stegenice.



Prizadeta golenica pred biopsijo kosti



Prizadeta golenica po biopsiji kosti



Prizadeta stegnenica pred biopsijo kosti



Prizadeta stegnenica po biopsiji kosti

emir

kirurgija za male živali

Tržaška cesta 118, Ljubljana
www.emirkirurgija.si

+386 41 71 29 29
emir.mujagic@gmail.com